

# ARBETE I DOCKAN

## Säkerhetstänkande – krav på ställningar?



# ARBETE I DOCKAN

## Säkerhetstänkande – krav på ställningar?



# ARBETE I DOCKAN

## Säkerhetstänkande – krav på ställningar:



Sidoräcken

Låsbara  
hjul

Längsgående  
räcken

Stadig  
plattform

Stabil kon-  
struktion

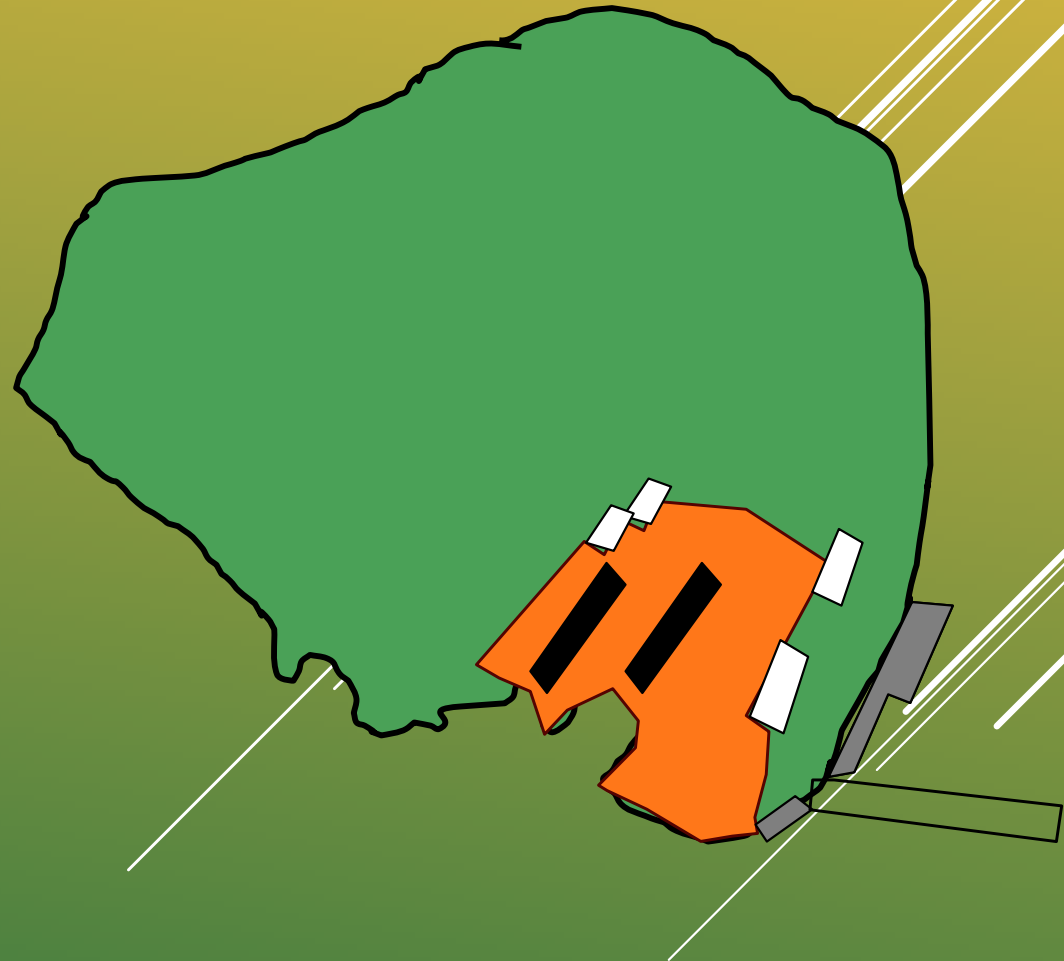
# ARBETE I DOCKAN

Säkerhetstänkande – skyddsutrustning: ?

# ARBETE I DOCKAN

## Säkerhetstänkande – skyddsutrustning:

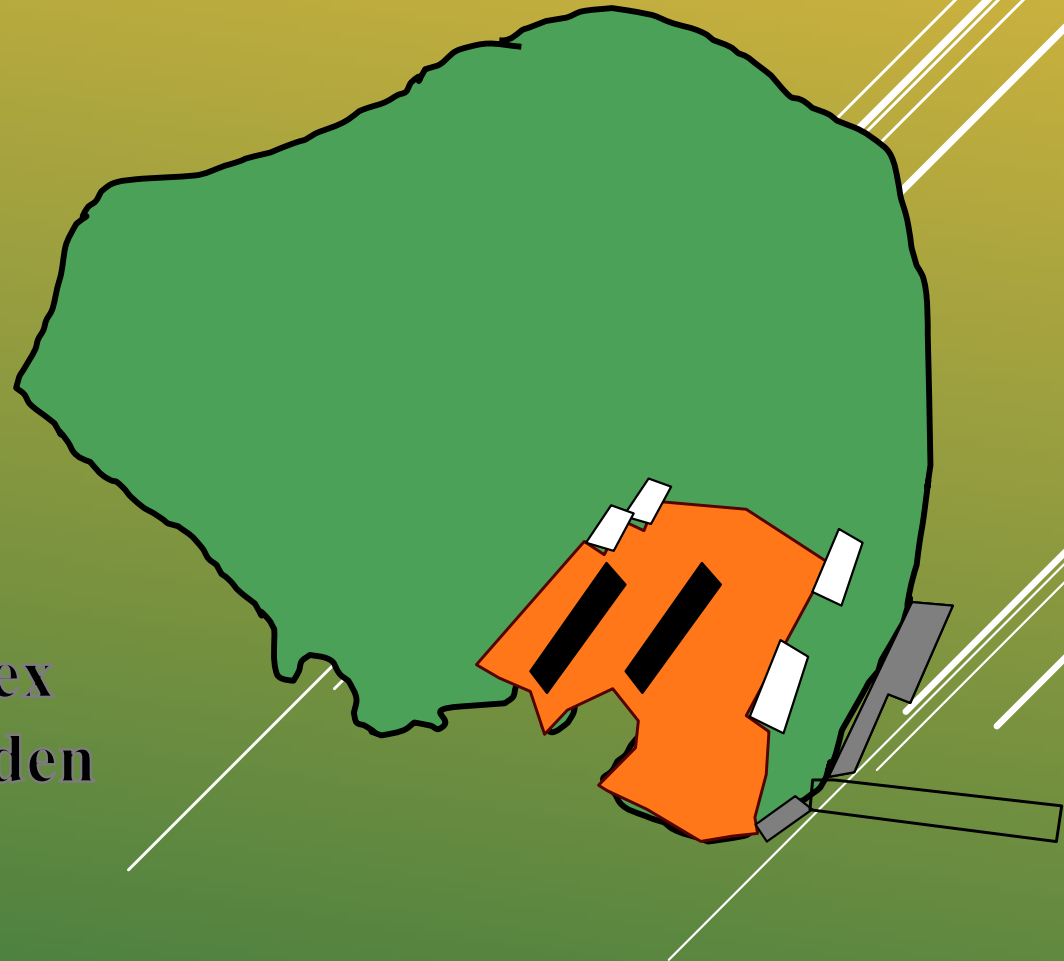
### a. Skyddshjälm.



# ARBETE I DOCKAN

## Säkerhetstänkande – skyddsutrustning:

### a. Skyddshjälm.



### UNDANTAG:

- a. Direkt förflyttning, t ex från Östra Varvsgrinden till Stöttboden.
- b. Kort ärende (<5 min)

# ARBETE I DOCKAN

## Säkerhetstänkande – skyddsutrustning:

- a. Skyddshjälm.
- b. Skyddshandskar vid riskfyllda arbeten.



# ARBETE I DOCKAN

## Säkerhetstänkande – skyddsutrustning:

- a. Skyddshjälm.
- b. Skyddshandskar vid riskfyllda arbeten.
- c. Skyddsglasögon vid risk för ögonskada.

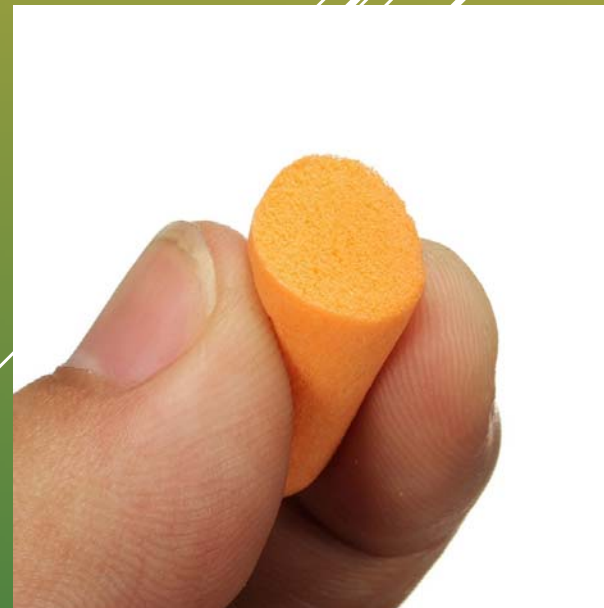




# ARBETE I DOCKAN

## Säkerhetstänkande – skyddsutrustning:

- a. Skyddshjälm.
- b. Skyddshandskar vid riskfyllda arbeten.
- c. Skyddsglasögon vid risk för ögonskada.
- d. Hörselskydd vid bullriga arbeten.



# ARBETE I DOCKAN

## Säkerhetstänkande – skyddsutrustning:

- a. Skyddshjälm.
- b. Skyddshandskar vid riskfyllda arbeten.
- c. Skyddsglasögon vid risk för ögonskada.
- d. Hörselskydd vid bullriga arbeten.
- e. Ändamålsenliga skodon.



# ARBETE I DOCKAN

## Säkerhetstänkande – skyddsutrustning:

- a. Skyddshjälm.
- b. Skyddshandskar vid riskfyllda arbeten.
- c. Skyddsglasögon vid risk för ögonskada.
- d. Hörselskydd vid bullriga arbeten.
- e. Ändamålsenliga skodon.
- f. Andningsskydd.



# ARBETE I DOCKAN

## Säkerhetstänkande – skyddsutrustning:

- a. Skyddshjälm.
- b. Skyddshandskar vid riskfyllda arbeten.
- c. Skyddsglasögon vid risk för ögonskada.
- d. Hörselskydd vid bullriga arbeten.
- e. Ändamålsenliga skodon.
- f. Andningsskydd.
- g. Lämplig övrig klädsel.



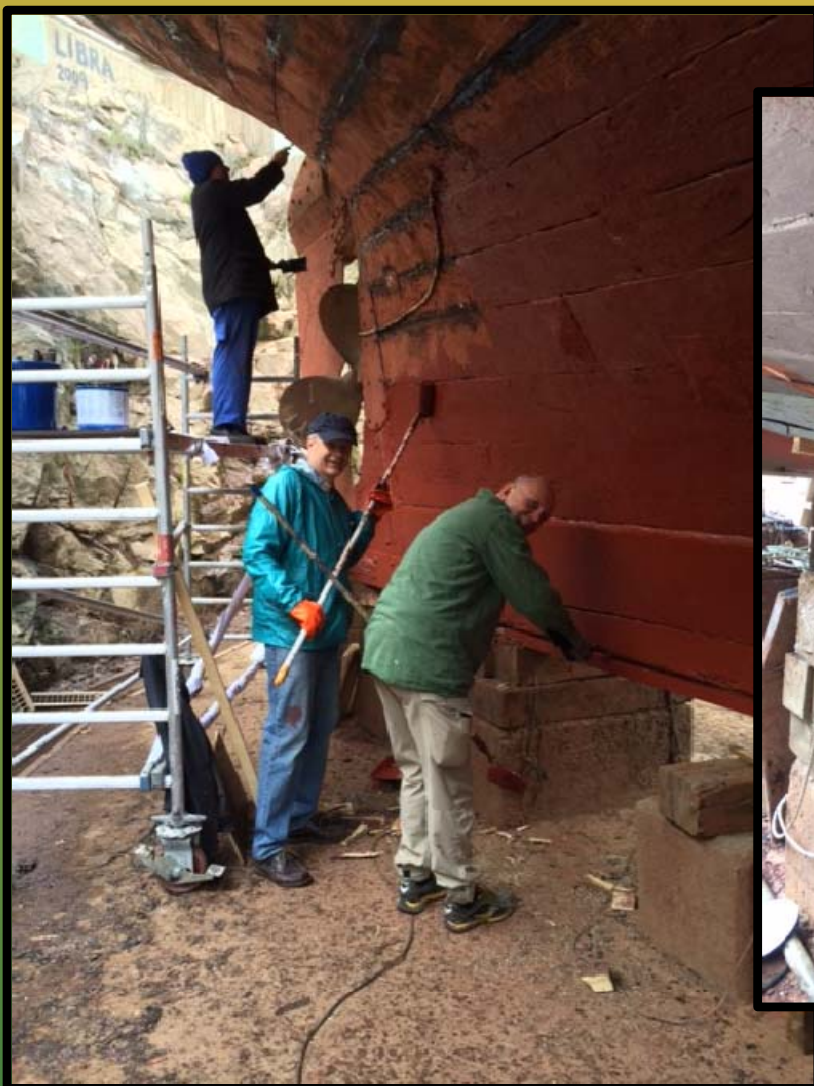
# ARBETE I DOCKAN

## Säkerhetstänkande – skyddsutrustning:

- a. Skyddshjälm.
- b. Skyddshandskar vid riskfyllda arbeten.
- c. Skyddsglasögon vid risk för ögonskada.
- d. Hörselskydd vid bullriga arbeten.
- e. Ändamålsenliga skodon.
- f. Andningsskydd.
- g. Lämplig övrig klädsel.

# ARBETE I DOCKAN

Vad felas här?



# ARBETE I DOCKAN

Just det, hjälmar – under arbetet i dockan!



# ARBETE I DOCKAN

Just det, hjälmar – under arbetet i dockan!





# ARBETE I DOCKAN

Just det, hjälmar – under arbetet i dockan!



# ARBETE I DOCKAN

## Fortlöpande städning av dockan:

Dockbotten under och i närheten av fartyget skall hållas rent under hela dockperioden. Avfall och överbliven materiel skall fortlöpande avlägsnas från dockan och varvsområdet av fartygets personal.



# ARBETE I DOCKAN

I händelse av läckage, t ex olja, till dockbotten:

**SCENARIO 1:** Mindre läckage som kan stoppas innan det når dockrännorna.

**Strö Absol på den utläckta vätskan på dockbotten så att läckagets spridning stoppas.**



# ARBETE I DOCKAN

I händelse av läckage, t ex olja, till dockbotten:

**SCENARIO 2:** Något större läckage som sannolikt medför att läckagevätskan rinner ned i dockkrännorna.

Lyft av de ränngaller mot vilka läckagevätskan är på väg.

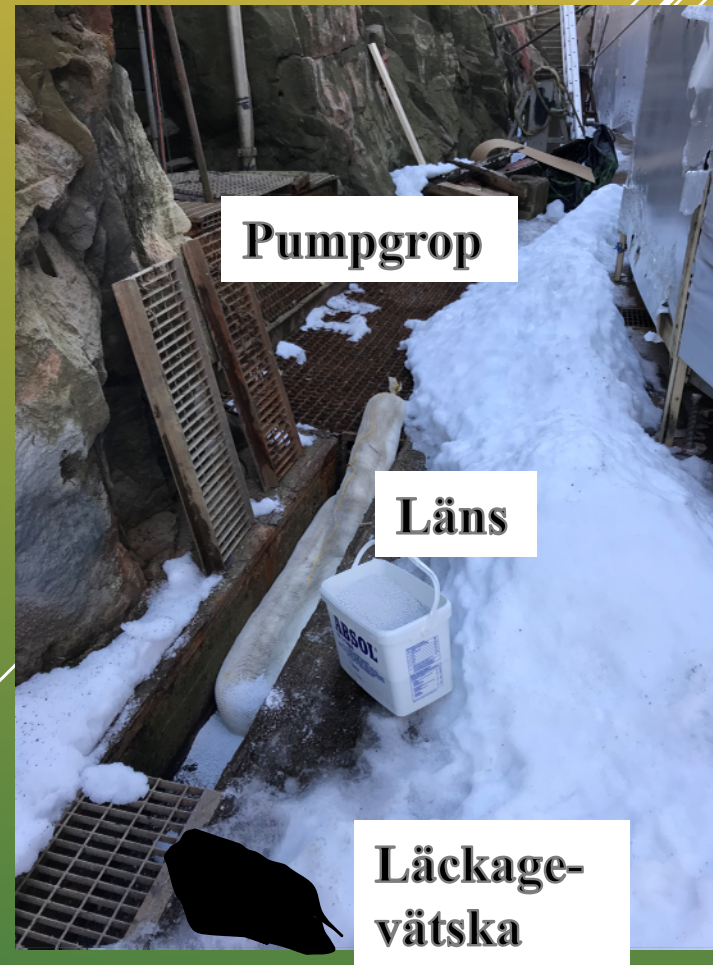


# ARBETE I DOCKAN

I händelse av läckage, t ex olja, till dockbotten:

**SCENARIO 2:** Något större läckage som sannolikt medför att läckagevätskan rinner ned i dockkrännorna.

**Tryck ned en eller flera länsar i dockkrännan mellan läckaget och pumpgropen.**



# ARBETE I DOCKKAN

I händelse av läckage, t ex olja, till dockbotten:

**SCENARIO 2:** Något större läckage som sannolikt gör att läckagevätskan når dockrännorna om inget görs.

**Strö rikligt med Absol framför och runt länsen i dockrännan.**



# ARBETE I DOCKAN

I händelse av läckage, t ex olja, till dockbotten:

SCENARIO 3: Stort läckage som sannolikt medför att läckagevätskan når pumpgruppen om inget görs.

**Omedelbar åtgärd och orsak till denna åtgärd?**

# ARBETE I DOCKAN

I händelse av läckage, t ex olja, till dockbotten:

**SCENARIO 3:** Stort läckage som sannolikt medför att läckagevätskan når pumpgruppen om inget görs.

**För att förhindra att förorenande läckagevätska av läckvattenpumparna pumpas från pumpgruppen ut i Saltsjön, måste bägge läckvattenpumparna stoppas.**

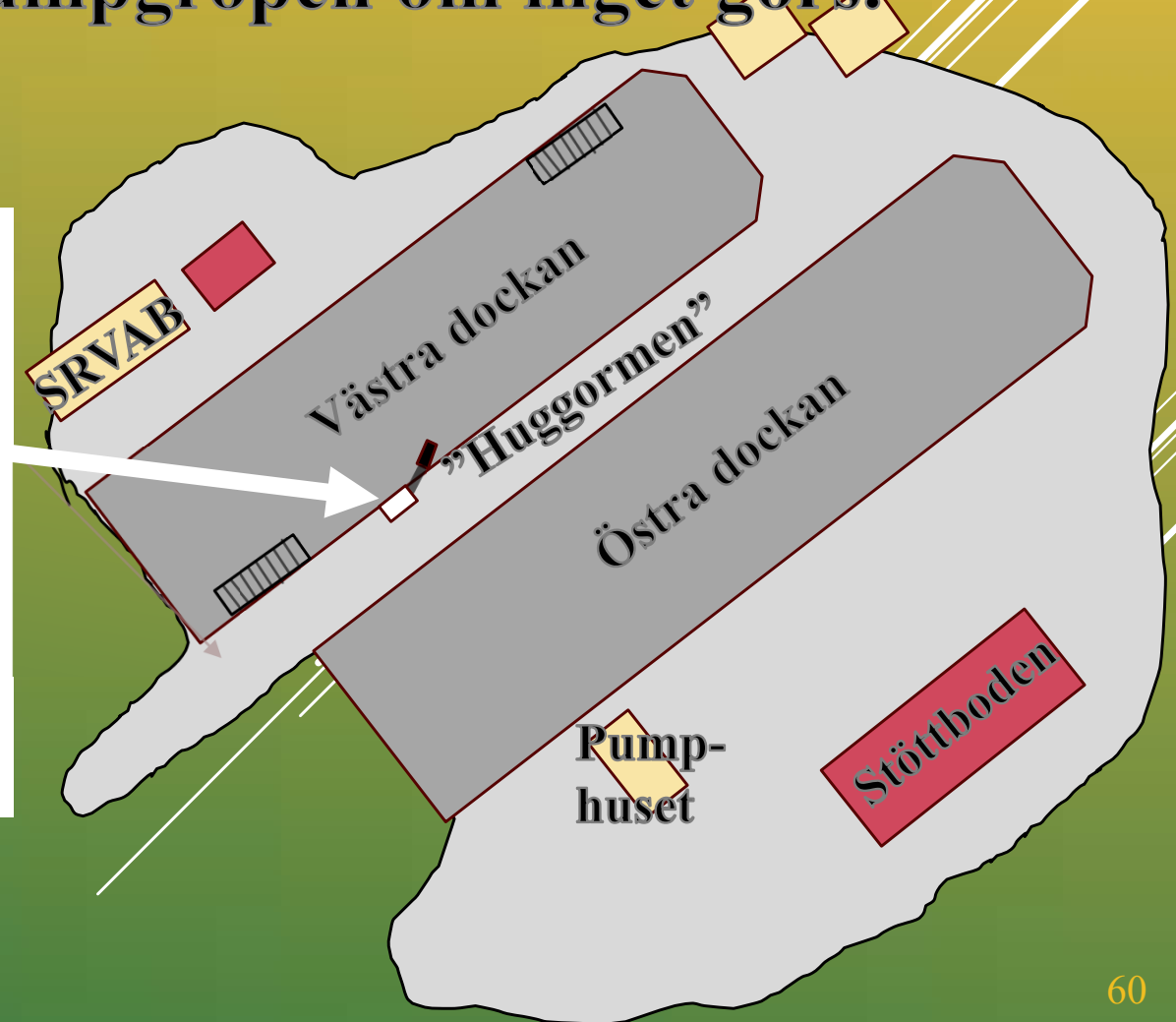


# ARBETE I DOCKAN

I händelse av läckage, t ex olja, till dockbotten:

**SCENARIO 3:** Stort läckage som sannolikt medför att läckagevätskan når pumpgruppen om inget görs.

**Stoppa omedelbart läckvattenpumparna i ett vitt skåp på dockvallen mellan Västra och Östra dockorna.**



# ARBETE I DOCKAN

I händelse av läckage, t ex olja, till dockbotten:

**SCENARIO 3:** Stort läckage som sannolikt medför att läckagevätskan når pumpgruppen om inget görs.

Öppna skåpdörren och lokalisera de gröna omställarna längst ned på skåpets panel.

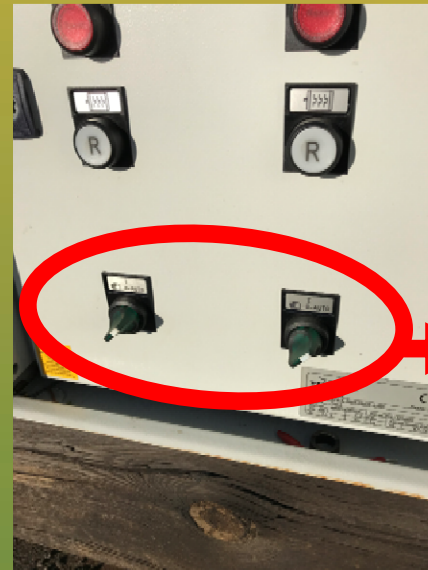


# ARBETE I DOCKAN

I händelse av läckage, t ex olja, till dockbotten:

**SCENARIO 3:** Stort läckage som sannolikt medför att läckagevätskan når pumpgruppen om inget görs.

Stoppa bägge pumparna genom att vrida respektive omställare så att de vita streckindikeringarna pekar rakt upp ("kl 12")



Indikerar  
stoppad  
pump

# ARBETE I DOCKAN

I händelse av läckage, t ex olja, till dockbotten:

**SCENARIO 3:** Stort läckage som sannolikt medför att läckagevätskan når pumpgropen om inget görs.

**Ta fram länsar ur dockklådorna och avgränsa läckaget med dessa – komplettera vid behov med Absol.**

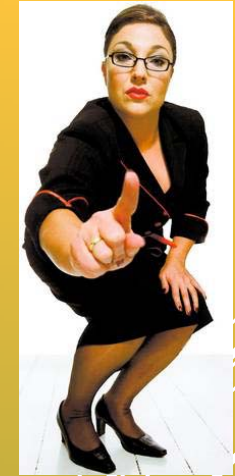


# ARBETE I DOCKAN

I händelse av läckage, t ex olja, till dockbotten:

Kontakta alltid en av dockmästarna då ett oavsiktligt läckage förekommit till dockbotten eller andra ställen runt Västra dockan.

# ARBETE I DOCKAN



## Några förbud och restriktioner etc:

- a. Blästring är förbjuden.
- b. Sprutmålning av skrov etc får endast göras av särskild utbildad personal.
- c. ”Heta arbeten” får endast utföras av utbildad personal enligt Brandskyddsföreningens regler.
- d. Rökning är förbjuden i dockan – LIKSOM ATT PISSA I DOCKRÄNNORNA!.
- e. Ingen eldning av ved eller trä i dockan.
- f. Inga bullriga jobb efter kl 2000 (grannhänsyn).

# INFÖR UTDOCKNING (1/5)

## Städning av dockan mm inför utdockning.

Följande göras klart helst dagen innan utdockningen men senast kl 0700 på utdockningsdagens morgon:

- a. Dockbotten rensas från allt trä- och metallspill, sågspån, beckrester etc och spolats rent med vatten.
- b. Dockrännorna görs helt rena från främmande material, detta utan att pumpgruppen förorenas.
- c. Allt eget material fraktas bort från dockvallen till upplag eller skrotning utanför BDF:s område.
- d. Docktrapporna görs rena enligt överenskommelse mellan alla indockade fartygs personal.
- e. Ev. vintertäckning avlägsnas.

# INFÖR UTDOCKNING (2/5)

## Inspektion av städningen av dockan.

Omkring kl 0900 inspekterar en eller bägge av dockmästarna städningens kvalitet. Dålig sådan påpekas varefter detta snabbt må rättas till av "syndarna".

Går det inte att fastställa vilka "syndarna" är, åvilar det alla indockade fartygs personal att rätta till den dåliga städningen.

Utdockningen påbörjas först då städningen av dockan och dockvallen mm godkänts av en eller bägge av dockmästarna.





# INFÖR UTDOCKNING (3/5)

Förberedelser klara senast kl 0700 på utdockningsdagens morgon.

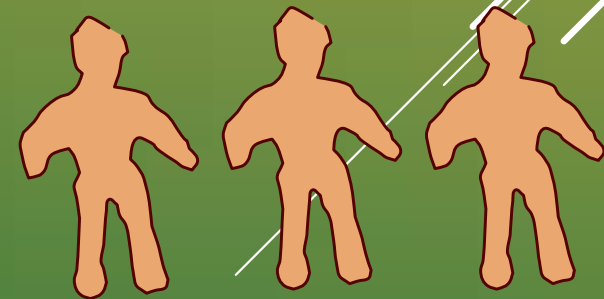
- a. Ordentlig avfendring.
- b. För-, akter- och reservtampar om styrbord och babord, samtliga minst 10 m långa.
- c. Båtshakar för och akter.
- d. Fördelning av besättningen på roller och positioner ombord och ev. i land.
- e. Kommunikationssätt klarlagt.

# INFÖR UTDOCKNING (4/5)

## Bemanning ombord i utdockande fartyg.

Minimibemanning under utdockning är **TRE** besättningsmedlemmar varav en skall ha behörighet som befälhavare ombord i det utdockande fartyget.

Om väder- och vindförhållanden försvårar utdockningen kan dockmästarna bestämma om utökning av bemanningen.



# INFÖR UTDOCKNING (5/5)

Information direkt före utdockning påbörjas.

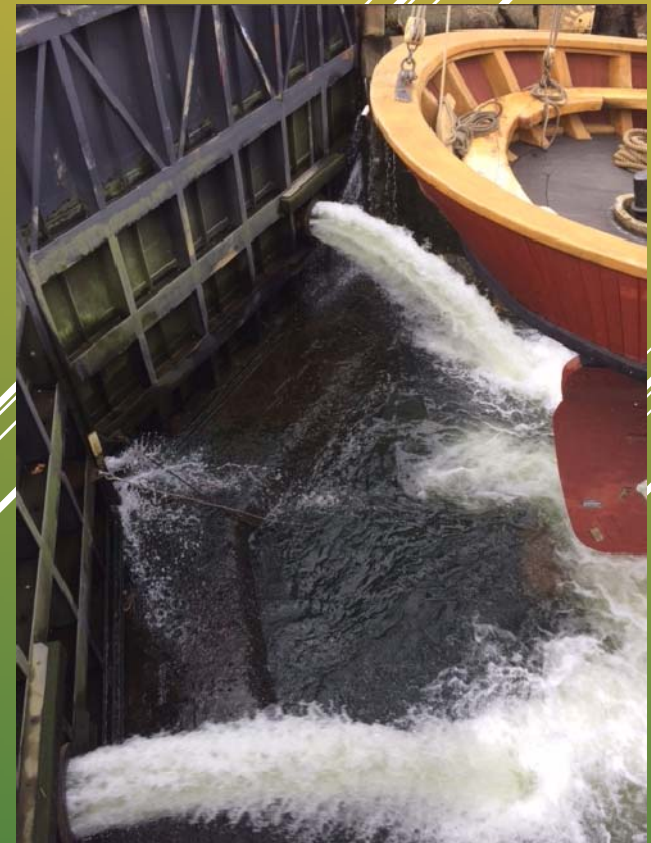
Omkring kl 0900 har en av dockmästarna en samling för information om utdockningen med samtlig personal ombord i de utdockande fartygen.

# UTDOCKNING (1/3)

## Dockan vattenfylls.

Omkring kl 0930 påbörjas fyllningen av dockan och är normalt slutförd efter tre timmar, dvs runt 1230-tiden.

Besättningen skall vara beredd på att fixera fartygets position i dockan genom att samordna justeringen av för- och aktertampar.



# UTDOCKNING (2/3)

## Fartyget lättar från blocken.

Vid en viss vattennivå lättar fartyget från blocken, fartyget hålls i position med hjälp av för- och aktertamparna så att stämpan kan frigöras och tillåtas falla ned i vattnet för att senare samlas ihop av dockmästarna.

# UTDOCKNING (3/3)

## Utdockningens avslutning.

Efter att ha hjälpt dockmästarna att samla ihop stämpan och snygga till dockan, kan fartygets avgång från dockan bestämmas i samråd med dockmästarna.

# DOCKNING OCH ARBETE I DOCKAN

# SLUT!

Frågor, kommentarer?